

เอกสารแบบ 11

เอกสารประชาสัมพันธ์โครงการ

2. ความเป็นมาและกำหนดการเปิดเมืองของโครงการ

สืบเนื่องจากผลการพิจารณาการประเมินผลกระทบสิ่งแวดล้อมครั้งที่ 3/2548 เมื่อวันที่ 17 มีนาคม 2548 คณะกรรมการผู้ชำนาญการพิจารณารายงานการวิเคราะห์ผลกระทบสิ่งแวดล้อม ด้านโครงการเหมืองแร่ มีมติเห็นชอบกับรายงานการประเมินผลกระทบสิ่งแวดล้อม ประทานบัตรที่ 32450/15795 ได้รับอนุญาตตั้งแต่วันที่ 21 ธันวาคม 2550 ถึงวันที่ 20 ธันวาคม 2560 รวมอายุประทานบัตร 10 ปี ต่อมาโครงการได้อนุญาตอายุประทานบัตรที่ 32450/15795 และได้รับอนุญาตให้ออกอายุประทานบัตรไปอีก 10 ปี ตั้งแต่วันที่ 21 สิงหาคม 2563 ถึงวันที่ 20 สิงหาคม 2573 รวมเป็น 20 ปี

3. ความต้องการบุคลากร

ปัจจุบันโครงการมีนโยบายรับคนในท้องถิ่นเข้าทำงาน หากมีต้องการบุคลากรเพิ่มเติม จะประชาสัมพันธ์ให้ทราบที่ด้านหน้าสำนักงานโครงการ

4. ผลประโยชน์ต่อชุมชน

ผลประโยชน์ที่โครงการมอบให้กับชุมชน มี 2 ด้าน

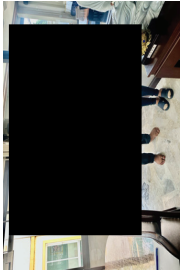
คือทางตรง โดยการเรียกค่าภาคหลวงตามกฎหมาย และทางอ้อมโดยการทำกิจกรรมมวลชนสัมพันธ์

4.1 ค่าภาคหลวงแร่ที่ท้องถิ่นจะได้รับ (60% ของค่าภาคหลวงแร่)

- อบต.หน้าพระลาน (20% ของค่าภาคหลวงแร่)
- อบจ.สระบุรี (20% ของค่าภาคหลวงแร่)
- อบต./เทศบาลอื่นๆ ในจังหวัดสระบุรี (10% ของค่าภาคหลวงแร่)
- อบต./เทศบาลอื่นๆ ในจังหวัดอื่นๆ (10% ของค่าภาคหลวงแร่)

4.2 กิจกรรมมวลชนสัมพันธ์ประจำปี 2566

- สนับสนุนขยะระบบบำบัดน้ำหมู่บ้านจำนวน 20,000 บาท
- สนับสนุนงานวันเด็ก โรงเรียนบ้านวังขอม จำนวน 2,000 บาท
- สนับสนุนอาหารและเครื่องดื่มในงานฟุตบอล จำนวน 5,000 บาท



ด้านผู้มีส่วนได้เสีย อุตสาหกรรม

สนับสนุนงบประมาณขยะระบบบำบัดน้ำหมู่บ้าน

ระยะความยาว 200 เมตร

ของชุมชนบ้านถ้ำมฤต พู 8

เป็นจำนวนเงิน 20,000 บาท

กองทุนพัฒนาหมู่บ้านรอบพื้นที่เหมืองแร่

ทั้งผู้มีส่วนได้เสีย อุตสาหกรรม

สนับสนุนเงินสำหรับจัดกิจกรรมงานวันเด็ก

ประจำปี 2565

โรงเรียนบ้านวังขอม

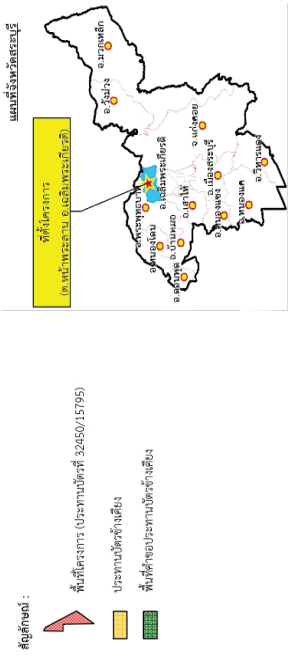
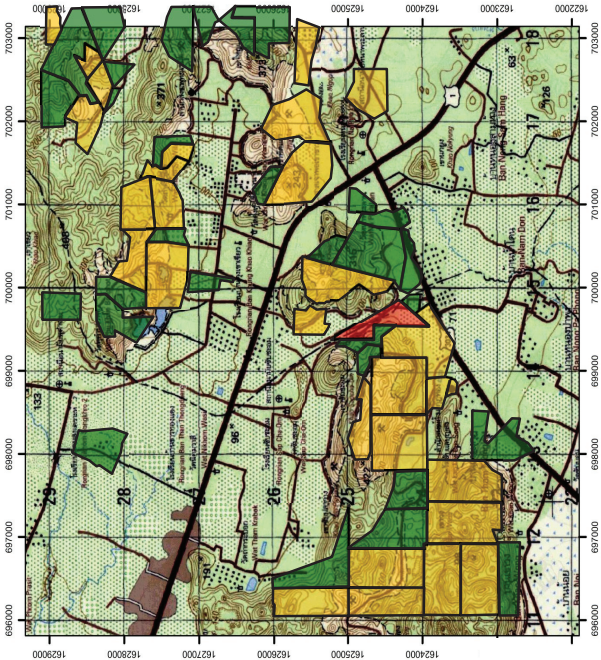
จำนวนเงิน 2,000 บาท

เอกสารประชาสัมพันธ์

โครงการทำเหมืองแร่หินปูนอุตสาหกรรมชนิดหินปูน เพื่ออุตสาหกรรมก่อสร้าง
ประทานบัตรที่ 32450/15795

1. พื้นที่โครงการ

โครงการตั้งอยู่ที่ ตำบลเจาง อำเภอลำหมำบุรีรัมย์ จังหวัดสระบุรี



6. มาตราการติดตามตรวจสอบและผลการติดตามตรวจสอบผลกระทบสิ่งแวดล้อม
6.1 คุณภาพอากาศและเสียง

สถานีตรวจวัด	ผลการตรวจระหว่างวันที่ 10-13 มีนาคม 2566			
	ปริมาณฝุ่นละอองรวม (มก./ลบ.ม.)	ปริมาณฝุ่นละอองขนาดไม่เกิน 10 ไมครอน (มก./ลบ.ม.)	ระดับเสียงเฉลี่ย 24 ชั่วโมง (เดซิเบล(เอ))	ระดับเสียงสูงสุด (เดซิเบล(เอ))
โรงเรียนทับขอม	0.142-0.151	0.064-0.068	59.6-68.6	97.8-112.9
สำนักงานไร่ไม้หิน ของเจริญทรัพย์ศิลา จำกัด	0.320-0.324	0.110-0.114	47.7-50.2	80.4-89.6
สำนักงานส่งเสริมกัญญาทอง	0.089-0.164	0.056-0.076	64.4-65.1	85.6-94.9
ค่ามาตรฐาน	0.33	0.12	70.0	115.0

6.2 ความสั่นสะเทือน

มาตรการติดตามตรวจสอบผลกระทบสิ่งแวดล้อมก่อนดำเนินการตรวจวัดความสั่นสะเทือนจำนวน 3 สถานี ได้แก่ โรงเรียนบ้านทับขอม สำนักส่งเสริมกัญญาทองและขอแปลงประทุนบัตร ผลการตรวจวัดในวันที่ 10 และวันที่ 13 มีนาคม 2566 พบว่า มีค่าอยู่ในเกณฑ์มาตรฐานตามประกาศกระทรวงทรัพยากรธรรมชาติและสิ่งแวดล้อม เรื่องกำหนดมาตรฐานการควบคุมระดับเสียงและความสั่นสะเทือนจากการทำกิน

หากต้องการสอบถามข้อมูลเพิ่มเติมสามารถสอบถามได้ที่

สำนักงานโครงการ : ห้างหุ้นส่วนจำกัด อุดมศิลา
ตำบลหน้าพระลาน อำเภอเฉลิมพระเกียรติ จังหวัดสระบุรี
หมายเลขโทรศัพท์ติดต่อ : 0-3635-1028-9

5. มาตราการและผลการดำเนินงานตามมาตรการป้องกันและแก้ไขผลกระทบสิ่งแวดล้อม

1. หน้าเหมืองปัจจุบัน



2. การปิดคลุมโรงโม่หิน



3. รถบรรทุกปิดคลุมผ้าใบ



4. ระบบสเปรย์ล้างล้อรถบรรทุก



5. สัญญาลักษณ์ขอบเขตการทำเหมือง



6. รถฉีดพรมน้ำบริเวณเส้นทางขนส่งแร่ในพื้นที่โครงการ

